

SUR UNE ESPÈCE DU GENRE « ECHINO CYSTIS » (CUCURBITACEAE) QUI DOIT CHANGER DE NOM

par R. MARTINEZ CROVETTO.

En étudiant une collection de Cucurbitacées du Venezuela, nous avons trouvé un échantillon du genre *Echinocystis* Torr. et Gray, lequel, à notre avis, appartient à l'*E. muricata* (Vell.) Cogn. D'après ce que nous avons pu voir en faisant la révision de sa synonymie, ce nom doit être rejeté car il a été basé par Cogniaux sur le *Momordica muricata* Vell., nom illégitime à cause de l'existence d'un homonyme plus ancien, et d'un nom valable proposé par Steudel pour cette même espèce.

En conséquence la nomenclature de l'*E. muricata* doit être modifiée de la façon suivante :

Echinocystis racemosa (Steudel) Mart. Crov., nov. comb. — *Momordica racemosa* Steud., Nomencl., ed. 2, 2 : 155, 1841 ; basé sur *Momordica muricata* Vell. non Willd (1). — *Momordicata muricata* Vell., *Fl. Flum. Icon.* 10, tab. 94, 1827 ; *Arch. Mus. Nac. Rio de Janeiro* 5 : 418, 1881 : « Habitat sylvis maritimis Regii Praedii Sanctae Crucis ». Le type est la planche mentionnée ci-dessus. Non Willd. 1790. — *Echinocystis muricata* (Vell.) Cogn., in Mart., *Fl. Bras.* 6 (4) : 98, tab. 30, 1878 ; basé sur *Momordica muricata* Vell.

MATÉRIEL ÉTUDIÉ. — Venezuela : Sanchorquiz, entre la Guayra et Caracas, leg. Pittier n° 5899, 28-II-1913 (VEN).

Brésil : Minas Geraes, sine locus, leg. Saint-Hilaire D n° 466, d (P). Diamantina, leg. Glaziou n° 19380, 6-IV-1892 (P). — Goyaz, rivière das Cassas, leg. Saint-Hilaire C n° 683, o (P). — São Paulo, Serra dos Orgãos, leg. Glaziou, 28-III-1880 (P). Barneri, leg. Glaziou n° 12738, 28-IV-1881 (P). — Caldas, sine locus, leg. Regnell n° 163, 18-21-V-1878 (P).

DEUX NOUVEAUX GENRES DE CUCURBITACÉES DE L'AMÉRIQUE DU SUD

par R. MARTINEZ CROVETTO.

Pseudocyclanthera, gen. nov.

Flores monoici. Masculi in racemos paucifloros petiolo breviores ; receptaculum campanulatum, basi truncatum ; sepalis 5, subulatis ; corolla rotata, 5-partita, segmentis ovato-triangularibus. Stamina filamenta in columnam connatis, post anthesim elongatis et dilatatis. Anthera unica, flexuosa,

1. Steudel indique comme auteur du nom Arrabida, qui est en réalité le promoteur de la publication du manuscrit de la *Flora Fluminensis* de Vellozo et pas son auteur.

horizontaliter uniloculare, longitudinaliter dehiscens. Pistillodium nullum. — Flores feminei solitarii; receptaculum corollae maris; sepalis minutis; staminodia nulla. Ovarium obliquum, apice rostratum, echinatum, 1-loculare; ovula pauca, oblique adscendentia. Stylus elongatus; stigmatibus subglobosis. Fructus oblique ovoideus, echinatus, elasticae ruptus; semina pauca, complanata, angulata, testa crustacea, verruculosa. — Herba scandens, glabra. Folia 3-5 lobata, membranacea. Cirrhi cimplices. Flores minuti, ebracteati.

SPECIES TYPUS. — *Pseudocyclanthera australis* (Cogn.) Mart. Crov. (= *Echinocystis australis* Cogn.).

Fleurs monoïques; les mâles en grappes avec peu de fleurs, plus courtes ou de la même longueur du pétiole de la feuille respective; réceptacle campanulé, tronqué à la base, 10-nervé; sépales 5, subulés; corolle rotacée, divisée jusqu'à la base en 5 pétales ovés-triangulaires. Filet en colonne centrale, allongé et dilaté en forme de bouteille après l'anthèse. Une seule anthère fortement flexueuse, à 5 coudes, horizontale, uniloculaire à dehiscence longitudinale. Connectif en forme de disque à 5 dépressions radiales. Pistillode absent. Fleurs femelles solitaires à réceptacle et corolle semblables aux mâles; staminodes absents; sépales très petits; ovaire oblique, terminé en forme de bec, echinulé, uniloculaire; ovules peu nombreux, obliquement placés; style allongé, cylindrique; stigmatibus presque globuleux. Fruit oblique-ovoïde, échiné, à dehiscence élastique; graines en petit nombre, comprimées, anguleuses, à testa crustacée, verruculeuse. — Herbe grimpante, glabre, à feuilles 3-5 lobées, membranacées. Vrilles simples. Fleurs petites, sans bractées.

Genre comprenant une seule espèce :

Pseudocyclanthera australis (Cogn.) comb. nov. — *Echinocystis australis* Cogn., *Diagn. Cucurb.* fasc. 2 : 93, 1877 : « In Paraguay (Weddell, n° 3214, in hb. Mus. Paris) ». — *Cyclanthera australis* (Cogn.) Cogn., in DC., *Monlgr. Phan.* 3 : 857, 1881; basé sur *Echinocystis australis* Cogn.

MATÉRIEL ÉTUDIÉ. — Paraguay : sine locus, leg. M. A. Weddell n° 3214, avril-mai 1845 (P, *typus speciei*). — Berges du Río Paraguay à l'Assomption, leg. B. Balansa n° 1110, 19-VI-1874 (P, G). — Puerto Talavera, leg. K. Fiebrig n° 1208, en 1907 (G). — Cours supérieur du Río Apa, leg. Hassler n° 11153 (G).

DISTRIBUTION GÉOGRAPHIQUE. — Espèce connue seulement du Paraguay où elle habite au bord des fleuves.

OBS. — Le nouveau genre appartient à la tribu *Cyclanthereae* et il occupe, d'après la structure florale, une position intermédiaire entre les genres *Cyclanthera* Schrad. et *Elaterium* Jacq., ce dernier placé par

Müller et Pax dans la tribu *Sicyoideae* (1). Dans le *Pseudocyclanthera* les étamines sont tellement soudées qu'on ne peut distinguer qu'un filet central et une anthère horizontale à loge fortement flexueuse. Il est très difficile de dire s'il s'agit d'une seule anthère ou de plusieurs anthères parfaitement soudées, comme le suppose Cogniaux pour le genre *Elaterium* (2). L'anthère, en admettant qu'il s'agisse d'une seule, entoure un disque, comme chez les *Cyclanthera*, mais, au lieu d'être plat, ce disque a 5 sillons radiaux à la partie supérieure (fig. 1, E). La forme de l'anthère ressemble beaucoup à celle des espèces d'*Elaterium*, mais le corps anthéral y est plus court et plus large. D'autre part le filet, qui est court avant l'anthère comme dans les *Cyclanthera*, s'allonge après et prend une forme semblable à celle d'une bouteille, caractère qui le rapproche des *Elaterium*. Les segments de la corolle sont triangulaires-ovés, comme dans les *Cyclanthera*, au lieu d'être linéaires-lancéolés comme chez les *Elaterium*.

Le nouveau genre n'a aucun rapport avec l'*Elateriopsis* Ernst, considéré comme section du *Cyclanthera* par Cogniaux et dans laquelle il avait placé son *Echinocystis australis* (voir la bibliographie ci-dessus).

En résumé, le genre *Pseudocyclanthera* diffère du *Cyclanthera* par les réceptacles des fleurs mâles campanulés, le filet allongé et dilaté en forme de bouteille, l'anthère fortement pliée, le connectif à 5 sillons radiaux, le stigmate presque sphérique et le style allongé. De l'*Elaterium* il diffère par le réceptacle mâle campanulé et non tubuleux, le connectif dilaté en forme de disque, les segments de la corolle triangulaires, etc.

En conséquence, la tribu *Cyclanthereae* comprend deux genres, lesquels peuvent être reconnus à l'aide de la clef suivante :

1. Anthère en forme de disque plat; filet très court; connectif lisse; réceptacle mâle patelliforme ou cupulaire; style court ou presque absent; stigmate hémisphérique déprimé..... 1. *Cyclanthera* Schrad.
- 1'. Anthère fortement flexueuse, à 5 coudes; filet allongé et en forme de bouteille; connectif à 5 sillons radiaux; réceptacle mâle campanulé; style allongé, cylindrique; stigmate presque sphérique..... 2. *Pseuthera* Mart. *Crov.docyclan.*

Melothrianthus, gen. nov.

Flores dioici. Masculi subcorymbosi; receptaculum anguste campanulatum, basi rotundatum; sepalis 5, lanceolatis; corolla profunde 5-partita, segmentis oblongo-lanceolatis, integris. Stamina 3, ori receptaculo inserta; antherae liberae, ovato-oblongae, basi affixae, una unilocularis ceterae biloculares, loculis curvis, connectivo dilatato, apice papilloso. Pistillodium subcupularis. Flores feminei solitarii, axillares; perianthum ut in mare; staminodia parva. Ovarium lanceolatum, biplacentiferum; ovula numerosa, horizon-

1. In Engl. u. Prantl, *Pflanzenfamilien* 4 (5) : 36, 1894.

2. In DC., *Monogr. Phan.* 3 : 858, 1881.

talía. Stylus robustus, disco annulari insertus; stigmatе unicum, crassum, bilobum. « Fructus (immaturus) oblongus, teres, puberulus » (fide Cogniaux). Semina compressa, oblonga, emarginata, leviter scrobiculata. — Herba

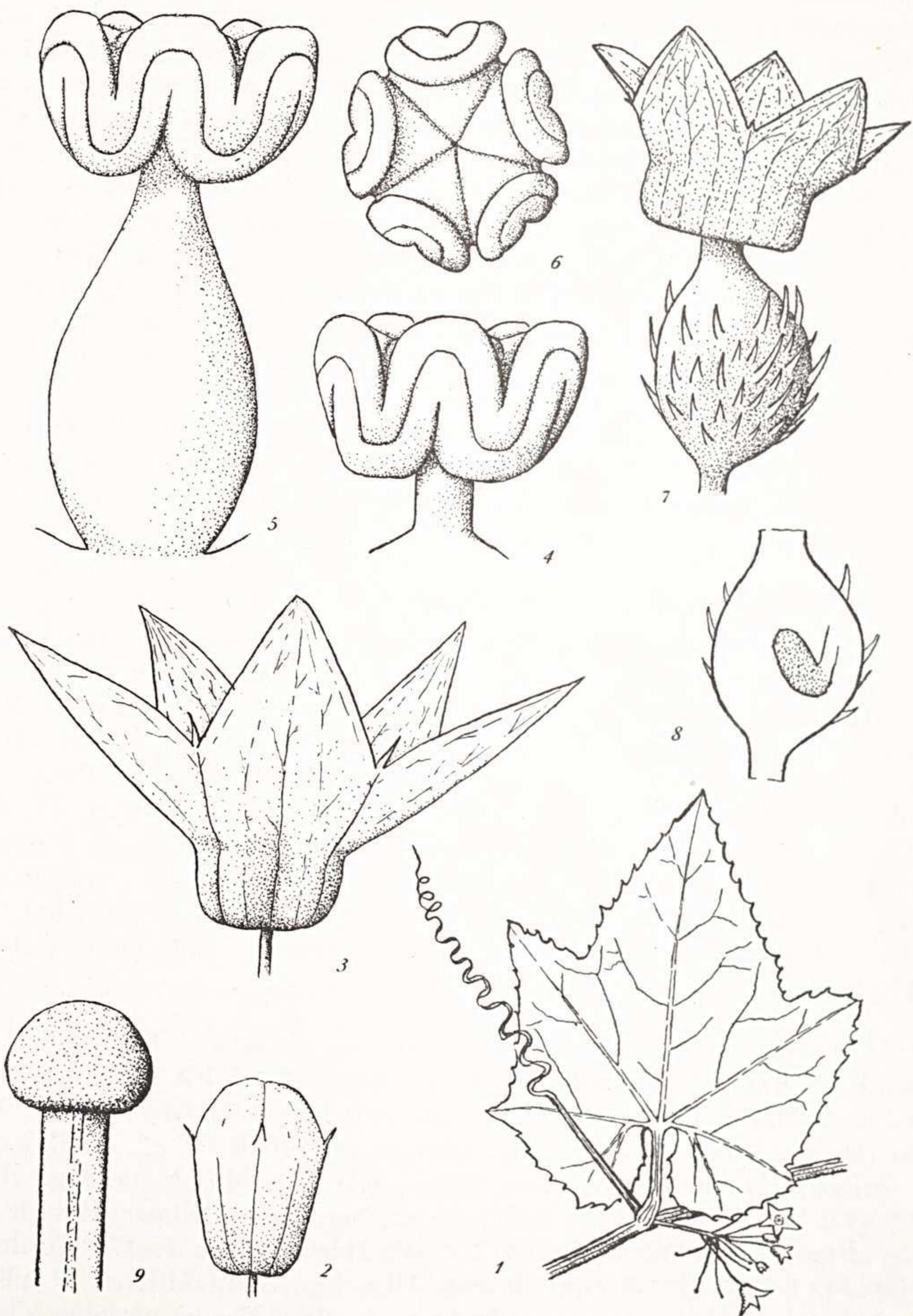


Planche. 2. — *Pseudocyclanthera australis* (Cogn.) Mart. Crov. — 1, fragment de la plante ($\times 1/2$); 2, Bouton mâle ($\times 5$); 3, Fleur mâle ($\times 5$); 4, étamine avant l'anthèse ($\times 15$); 5, étamine après l'anthèse ($\times 15$); 6, vue supérieure de l'anthère ($\times 15$); 7, fleur femelle ($\times 10$); 8, section longitudinale de l'ovaire ($\times 10$); 9, style et stigmatе ($\times 15$). (1, de Balansa 1110; 2-6, de Weddell 3214; 7-9, de Fiebrig 1208)

scandens, glabra. Folia lanceolata, indivisa, basi subcordata vel sagittata, pergamentacea. Flores parvi, masculi bracteati, bracteis scariosis.

SPECIES TYPUS. — *Melothrianthus smilacifolius* (Cogn.) Mart. Crov. (= *Apodanthera smilacifolia* Cogn.).

Fleurs dioïques; les mâles en grappes subcorymbiformes; réceptacle étroitement campanulé, arrondi à la base; sépales au nombre de 5, lancéolés; corolle profondément divisée en 5 segments oblongs-lancéolés, entiers. Étamines 3, insérés dans la bouche du réceptacle; anthères libres, ovées-oblongues, fixées par la base, l'une uniloculaire, les autres biloculaires, à loges courbées et connectif papilleux au sommet. Pistillode presque cupulaire. Fleurs femelles solitaires, axillaires, à périanthe semblable aux mâles; staminodes petits. Ovaire lancéolé, biplacentaire; ovules nombreux, horizontaux. Style robuste, inséré au milieu d'un disque basal en forme d'anneau; stigmate unique, gros, charnu, bilobé. Fruit (avant la maturité) oblong, inangulé, légèrement pubescent. Graines comprimées, oblongues, sans marges, verruculeuses. Plante herbacée, grimpante. Feuilles lancéolées, entières, à base subcordée ou sagittée, parcheminées. Vrilles simples. Fleurs petites, les mâles pourvus de bractées scarieuses.

Genre comprenant une seule espèce :

Melothrianthus smilacifolius (Cogn.) *comb. nov.* — *Apodanthera smilacifolia* Cogn., *Diagn. Cucurb.* fasc. 2 : 42, 1877 : « In Brasilia : in fruticetus humidiusculis prope Mand et Serra late (Riedel, in herb. Acad. Petrop.); in prov. Minas Geraes (A. de Saint-Hilaire, B, n. 736, in hb. Mus. Paris); in eadem prov. in locis umbrosis, secus rivos ad Ponte-Alta (A. de Saint-Hilaire, B, n. 851, in hb. Mus. Paris) »; in Martius, *Fl. Bras.* 6 (4) : 38, 1878; in DC., *Monogr. Phan.* 3 : 558, 1881; in Engl., *Pflanzenreich* 4 (275, I) : 60, 1916. — *Apodanthera smilacifolia* var. *angustifolia* Cogn., in Engl., *op. cit.*, p. 61, fig. 16 : « Prov. Minas Geraes, bei Ouro Preto (Schwacke n. 9387); Prov. Rio de Janeiro, Petropolis (Glaziou n. 17009) ».

MATÉRIEL ÉTUDIÉ. — Brésil : Rio de Janeiro : Petropolis, leg. Glaziou n° 8713, 2-III-1880 (P ♂ ♀, BR ♂ ♀, MPA ♂, G ♂); leg. Glaziou n° 20327, 8-III-1877 (P ♀, BR ♂); leg. D. C. Goés n° 116, 3-VI-1943 (P ♂). Nova Friburgo, leg. Glaziou n° 17009 (P ♂, *lectotypus* de *A. smilacifolia* var. *angustifolia* Cogn., BR ♀). Mandioca, leg. Riedel (BR, ♂). — Minas Geraes : sine locus, leg. Saint-Hilaire B² n° 2207 (P ♂); leg. Saint-Hilaire B¹ n° 736 (P, stérile); leg. J. G. Kuhlmann n° 54274, I-1933 (P, stérile). Ponta Alta, leg. Saint-Hilaire B¹ n° 851 (P ♂, *lectotypus speciei*). Serra do Coparáo, leg. Moura n° 245, VI-1888 (BR ♂). Ouro Preto, leg. Schwacke n° 9387 (BR ♂); leg. Glaziou, 27-X-1893 (P ♂ ♀). Viçosa, leg. J. G. Kuhlmann n° 54177, 25-IX-1934 (P ♂ ♀). Fazenda União, leg. J. G. Kuhlmann n° 54176, 16-XII-1935 (RB, stérile).

DISTRIBUTION GÉOGRAPHIQUE. — Espèce originaire du Brésil qui habite les états de Rio de Janeiro et Minas Geraes.

OBS. — Le nouveau genre appartient à la tribu *Melothrieae*, sous-tribu *Melothriinae* et il doit être placé entre les genres *Apodanthera* Arn., *Wilbrandia* Manso et *Melothria* L. Le *Melothrianthus* diffère des deux premiers genres par la forme du réceptacle mâle, les anthères fixées par la base et, surtout, par la présence d'un seul stigmate bilobé. Il se différencie du *Melothria* par la structure du stigmate, l'inflorescence mâle

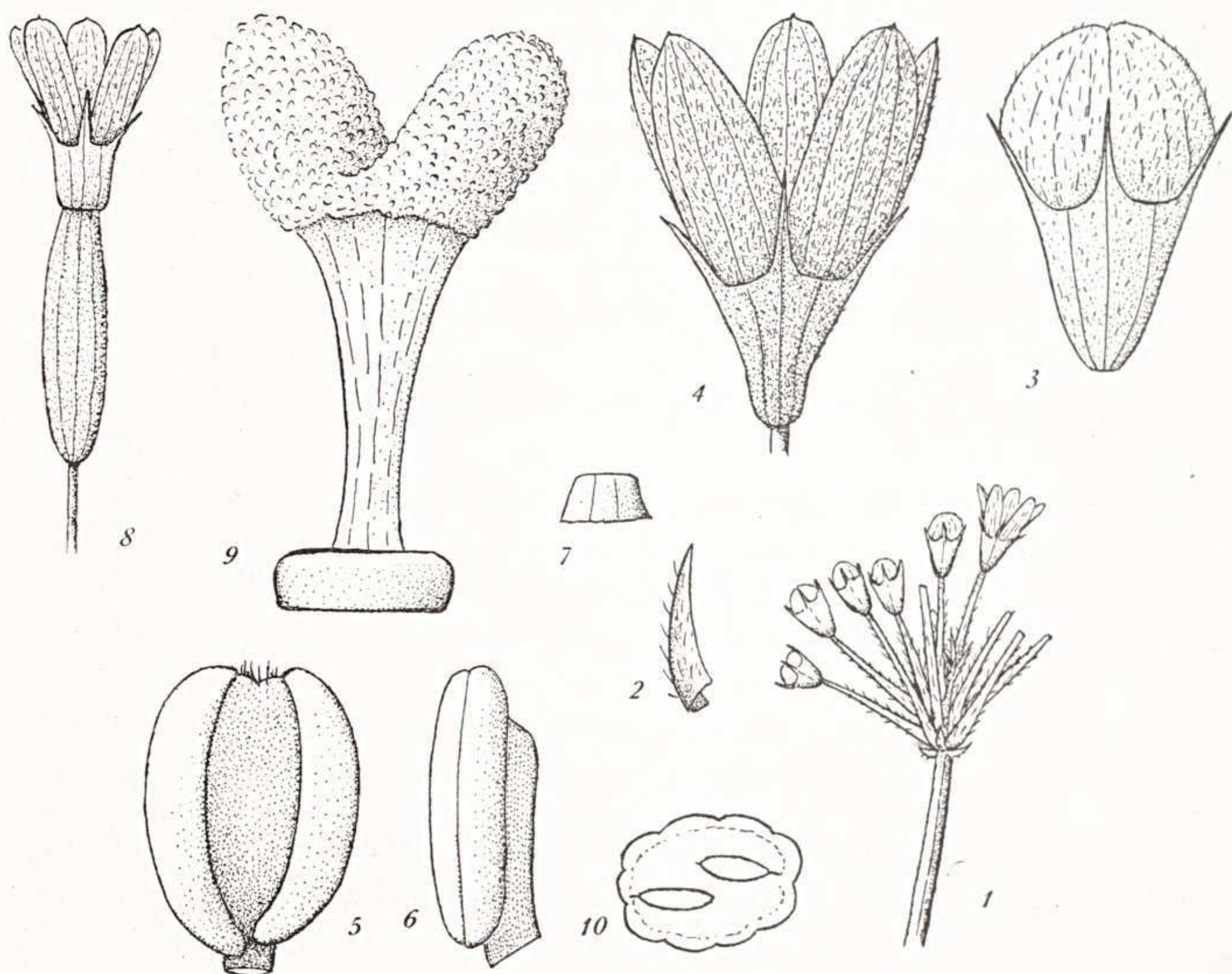


Planche. 3. — *Melothrianthus smilacifolius* (Cogn.) Mart. Crov. — 1, inflorescence mâle ($\times 1$); 2, bractée ($\times 10$); 3, Bouton mâle ($\times 4$); 4, fleur mâle ($\times 3$); 5, 6, étamine ($\times 10$); 7, pistillode ($\times 10$); 8, fleur femelle ($\times 2,5$); 9, style et stigmate ($\times 12,5$); 10, section transversale de l'ovaire ($\times 8$) (1-7, de Saint-Hilaire B¹ n° 851; 8-10, de Glaziou 8713).

à pédoncule et pédicelles rigides et gros, les fleurs grandes, les mâles pourvues d'une bractée scarieuse à la base de chaque pédicelle et les feuilles parcheminées. Le genre *Melothria* renferme un groupe d'espèces assez homogènes à inflorescences mâles graciles et faibles, fleurs très petites et dépourvues de bractées, réceptacle mâle largement campanulé, stigmates au nombre de 3, ovaire 3-placentaire (à l'exception seulement du *M. hirsuta* Cogn. et du *M. anatuyana* Mart. Crov.) et feuilles minces et membraneuses. Chez les *Melothria* les anthères sont presque toujours

fixées par la base comme Cogniaux l'indique (1) mais il y a quelques exceptions, comme par exemple le *M. candolleana* Cogn., dont la position générique est douteuse, car cette espèce présente certaines caractéristiques qui la rapprochent des *Apodanthera* (2).

D'après les recherches que nous avons faites sur les genres connus jusqu'à présent appartenant à la tribu *Melothrieae* sous-tribu *Melothriinae*, la clef du *Pflanzenreich* (3), doit être modifiée de la façon suivante :

1. Réceptacle subcylindrique. Anthères fixées par le dos.
 2. Fleurs mâles pedicellées, réunies en grappes, fascicules ou solitaires.
 3. Fleurs mâles en grappes; anthères libres..... *Apodanthera* Arn.
 - 3'. Fleurs mâles solitaires ou groupées au nombre de deux ou trois; anthères légèrement cohérentes..... *Oreosyce* Hook. f.
 - 2'. Fleurs mâles sessiles, réunies en épis..... *Wilbrancia* Manso.
- 1'. Réceptacle campanulé. Anthères généralement fixées par la base (exceptionnellement fixées par le dos).
 4. Anthères à loges droites ou légèrement courbées. Pétiole nu à la base.
 5. Fleurs mâles munies de bractées. Stigmate unique, bilobé..
..... *Melothrianthus* Mart. Crov.
 - 5'. Fleurs mâles sans bractées. Stigmates au nombre de deux ou trois..... *Melothria* L.
 - 4'. Anthères à loges hippocrepiformes. Pétiole pourvu d'un foliole stipuliforme à la base..... *Dactyliandra* Hook f.

COMPOSÉES NOUVELLES OU RARES DES ANTILLES FRANÇAISES (14^e Contribution)

par H. STEHLÉ
Correspondant du Muséum.

Dans la Flore de Duss (1), publiée en 1896, les Composées, sous le nom de Synanthérées, constituent la 99^e famille (p. 350-376), avec l'énumération de 44 genres et la description succincte de 86 espèces pour les Antilles françaises. Cet auteur groupe 42 genres et 83 espèces dans la tribu des Corymbifères, un genre : *Leyra* (*Chaptalia*), avec une seule espèce, dans la tribu des Labiatiflores et un genre : *Sonchus*, avec deux espèces, dans les Liguliflores.

1. In Engl., *Pflanzenreich* 4 (275, 1) : 81, 1916.
2. Cfr. Martinez Crovetto, *Darwiniana* 8 : 500, 1949, et *Bol. Soc. Argentina de Bot.* 3 : 98, 1950.
3. Cogn., in Engl., *op. cit.*, p. 53.